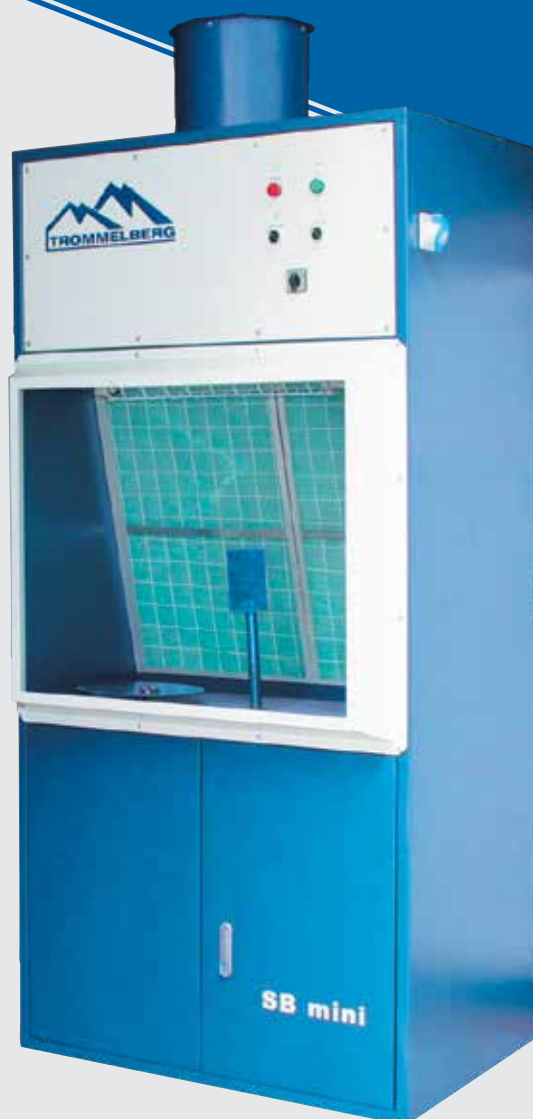




Инструкция по эксплуатации шкафа для тест-напылов SB mini



ВЕРСИЯ 4

ВВЕДЕНИЕ

Дорогой Покупатель, поздравляем Вас с приобретением шкафа для тест-напылов марки TROMMELBERG.

Неправильная эксплуатация данного оборудования может привести к несчастному случаю или травмам. Пожалуйста, внимательно ознакомьтесь с настоящим руководством перед началом работы.

Моменты, требующие особого внимания, помечены надписью **“Примечание”**. Для удобства осмотра и ремонта оборудования приводится раздел «Обнаружение и устранение неполадок».

Для бесперебойной работы оборудования соблюдайте все правила и требования настоящего руководства.

Не вносите изменения в конструкцию оборудования без предварительного согласования с производителем. Несанкционированные изменения могут негативно отразиться на безопасности работы и сроке службы оборудования, а также вступать в противоречие с государственным законодательством.

Дорогой Покупатель, благодарим Вас за то, что Вы выбрали шкаф для тест-напылов марки TROMMELBERG.

Мы с радостью рассмотрим все Ваши идеи и предложения по улучшению работы настоящего оборудования.

Распаковка и хранение

Распаковка оборудования и/или его составных частей должна осуществляться в условиях закрытого помещения при температуре не ниже +5°C.

Долговременное хранение оборудования и/или его составных частей должно производиться при температуре от 0 до +45°C и относительной влажности < 95% (без конденсации).

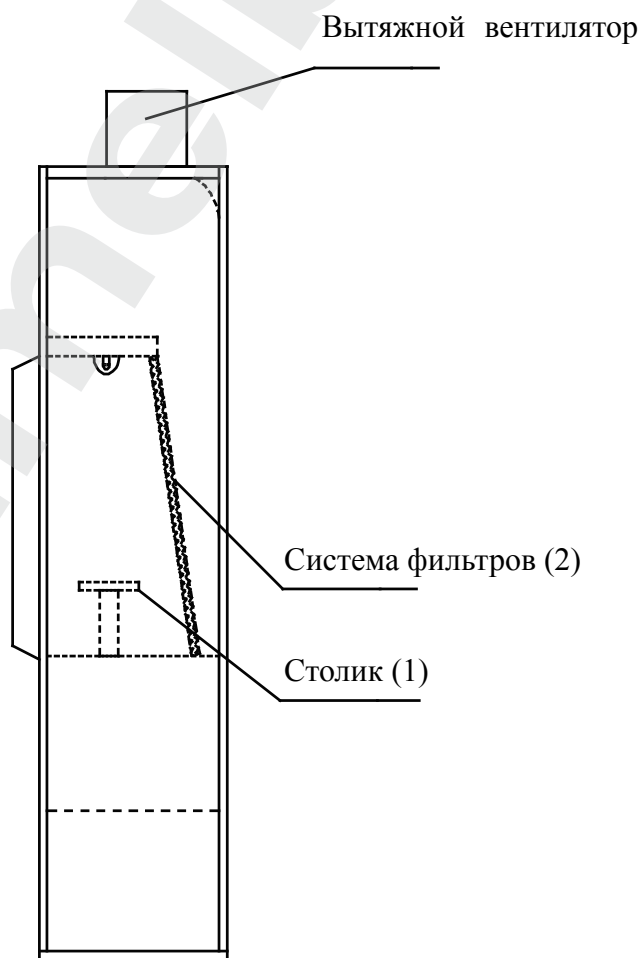
Если оборудование транспортировалось и/или хранилось при температуре ниже +5°C, то в течение нескольких часов перед началом эксплуатации необходимо выдержать его при температуре не ниже +10°C для полного

удаления конденсата.

Оборудование, содержащее электронные/электрические компоненты, а также компоненты гидравлических систем и механических частей с консистентной смазкой до начала эксплуатации должны выдерживаться в течение нескольких часов при температуре не ниже $+10^{\circ}\text{C}$ для устранения опасности повреждений, вызванных неправильным температурным режимом эксплуатации.

I. Принцип работы

В комплект шкафа для тест-напылов входит съемный столик для окраски деталей, стальная пластина для тест-напылов, вытяжной вентилятор, система фильтров, освещение, пульт управления и другие части. Для окраски поместите деталь на столик (1), включите вытяжной вентилятор: пары распыляемых материалов проходят через систему фильтров (2) и выводятся наружу через вытяжной вентилятор, а окрасочный туман задерживается фильтром.



II. Технические характеристики

Габаритные размеры ДхШхВ	1000x800x2100 мм
Мощность освещения	20 Вт
Воздухообмен вытяжного вентилятора	2280 м ³ /ч
Диаметр воздуховода	410 мм
Размеры присоединительного фланца	450x450
Высота патрубка	340 мм
Скорость потока воздуха в шкафу	1 м/с
Эффективность фильтров	85%
Уровень шума во время работы	≤85 дБ
Общая потребляемая мощность	~ 400 Вт
Электропитание	3ф.х 350-415В

III. Сборка

1. Для сборки шкафа нужно установить его в место, где он будет постоянно находиться.
2. Установите и привинтите в крыше шкафа вентилятор вместе с переходным патрубком (рис. 1), используя для этого болты из комплекта.
3. Соедините патрубок с общецеховой или общезаводской системой вентиляции.
4. Привинтите переднюю рамку (рис. 2) к фронтальной части корпуса шкафа, используя для этого болты из комплекта поставки.



Рис. 1



Рис. 2

IV. Пульт управления

1) Электрическая розетка:

Вставьте вилку с сетевым шнуром (в комплект поставки не входит) в розетку питания для работы со шкафом.

2) Выключатель пульта:

При включении пульта на нем загорается индикатор питания.

3) Выключатель освещения:

При включении освещения в шкафу загорается люминесцентная лампа.

4) Выключатель вытяжного вентилятора:

При включении вытяжного вентилятора шкаф переходит в нормальное рабочее состояние.



V. Меры предосторожности

- 1) Содержите шкаф в чистоте. Каждый раз перед работой промывайте его водой и убирайте воспламеняющиеся и взрывоопасные предметы.
- 2) Не курите.
- 3) Не помещайте в шкаф больше краски, чем требуется (окрасочные пистолеты и емкость с краской).
- 4) При обнаружении в шкафу насекомых обработайте его инсектицидами и только потом начинайте работу.
- 5) После окончания работы всегда выключайте главный выключатель.

VI. Ежедневное техническое обслуживание

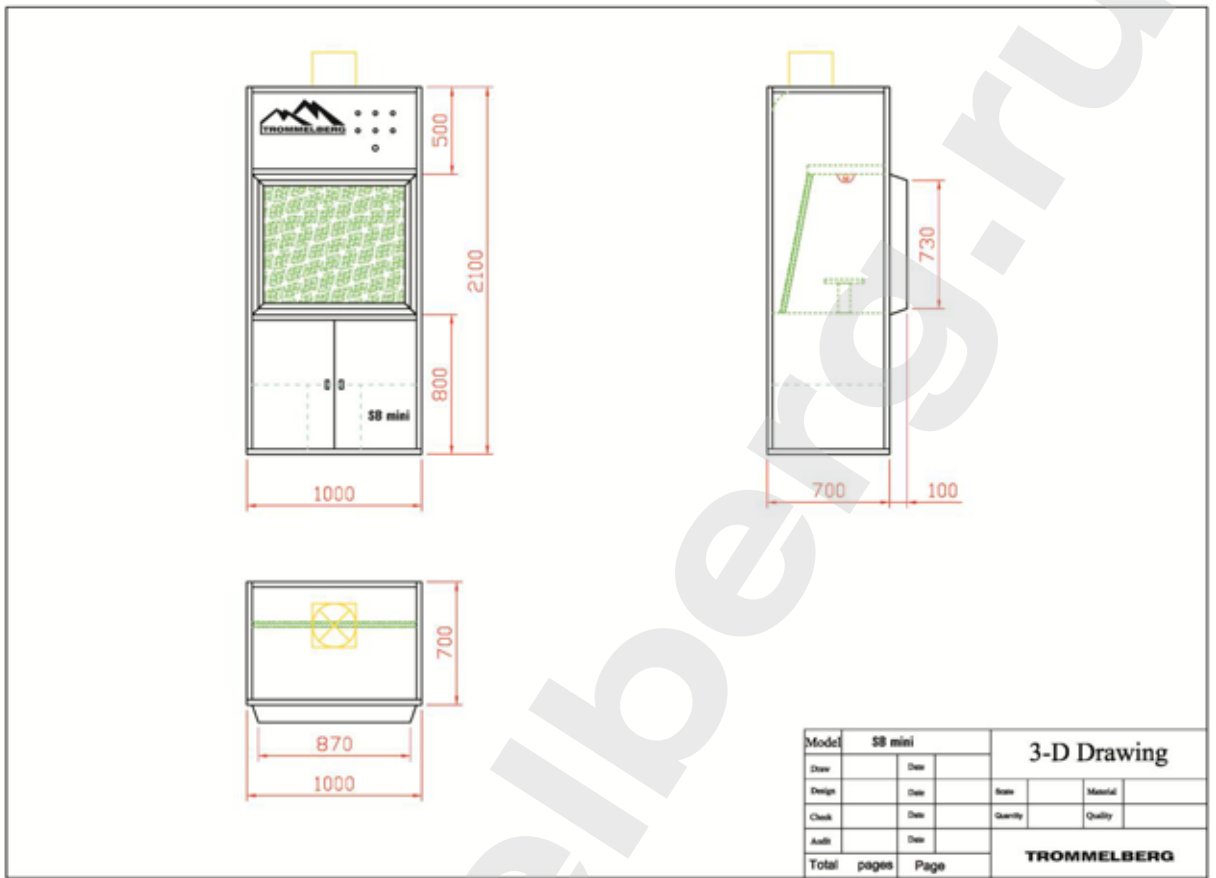
- 1) Заменяйте фильтры через каждые **100 часов работы**.
- 2) Содержите внутренние поверхности шкафа в чистоте. Следите за тем, чтобы в приточных и вытяжных воздуховодах не было препятствий.
- 3) Отработанные пары должны свободно выводиться через вытяжной вентилятор. Для этого проверяйте вытяжной вентилятор через каждые 7 дней.
- 4) При длительном простаивании оборудования отключайте его от сети.

VII. Обнаружение и устранение неполадок

Неполадка	Возможная причина	Способ устранения
Недостаточный воздухообмен при напылении	Засорено фильтрующее полотно	Прочистите или замените фильтрующее полотно
Вытяжной вентилятор не включается	1) Не поступает питание от сети 2) Короткое замыкание в двигателе	1) Возобновите питание от сети 2) Замените двигатель

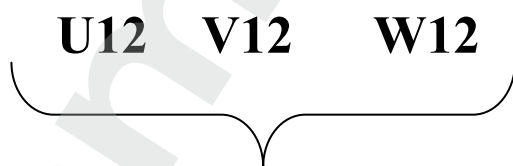
Если неполадку не получается устранить, не снимайте и не изменяйте детали наугад. Пожалуйста, свяжитесь с нашим сервисным центром.

VIII. Общие размеры

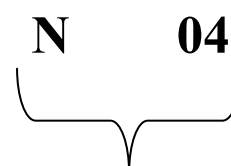


IX. Электрические соединения

Электропитание 3Ф. 350-415В

Схема подключения к распределительной
плате шкафа

Контакты для подключения
370-Вт электродвигателя
вентилятора



Контакты для
подключения
освещения

www.trommelberg.ru
www.trommelberg.com